



بررسی رابطه مسئولیت پذیری با بازداری رفتاری در دانش آموزان دختر دبیرستانی

چیمین مصطفی پور ، سورییا مدحت

کارشناس ارشد مشاوره و راهنمایی، مدرس دانشگاه پیام نور

کارشناس ارشد مشاوره و راهنمایی

مجله علمی تخصصی علوم انسانی (سال دوم)

شماره ۲۴ / جلد ۱ / خرداد ۱۳۹۵ / ص ۳۱۶-۳۲۸

چکیده: هدف پژوهش حاضر بررسی رابطه مسئولیت پذیری و بازداری رفتاری در دانش آموزان میباشد. جامعه آماری شامل کلیه دانش آموزان دختر مقطع متوسطه دوم منطقه ۱۷ تهران در سال تحصیلی ۹۴-۱۳۹۳ (۲۹۰۰ نفر) بودند که از بین آنها ۳۴۱ نفر با استفاده از روش نمونه گیری تصادفی خوشه ای چند مرحله ای انتخاب شدند. برای گردآوری داده ها از پرسشنامه شخصیتی گری- ویلسون، و مقیاس مسئولیت پذیری پرسشنامه هوش هیجانی بار- آن استفاده شد. نتایج حاصل از ضریب همبستگی پیرسون نشان داد که بین مسئولیت پذیری با بازداری رفتاری رابطه معنادار وجود دارد ($P < 0/01$). همچنین نتایج تحلیل رگرسیون نشان داد که با ۹۹ درصد اطمینان مسئولیت پذیری، بازداری رفتاری را در دانش آموزان پیش بینی می کنند.

واژگان کلیدی: دانش آموزان دختر، مسئولیت پذیری، بازداری رفتاری



مقدمه

آغاز نوجوانی در هر جامعه با توجه به مختصات فرهنگی، اجتماعی و اقتصادی، آب و هوا و محیط زیست متفاوت است. در کشور ما آغاز نوجوانی با پایان یافتن دوره ابتدایی و شروع دوره راهنمایی آغاز می شود و این دوره تا پایان دبیرستان ادامه دارد و معمولاً بین ۱۲-۱۸ سالگی می باشد. در این دوره هم دختر و هم پسر از تغییرات بیولوژیکی معینی برخوردار می شوند که باعث غافلگیر کردن نوجوان می شود. تغییرات ایجاد شده در دختران زودتر از پسران شروع می شود. دختران در ۹ تا ۱۳ سالگی و پسران در ۱۲ تا ۱۴ سالگی به بلوغ می رسند. عده ای هم دوره نوجوانی را از ۱۱ تا ۲۰ تلقی کرده و به این نکته اشاره دارند که دوران نوجوانی قسمتی از دوره بلوغ محسوب می شود نه تمام آن (احدی و بنی جمال، ۱۳۹۰). در دوره نوجوانی، تغییراتی در جسم و روان نوجوان رخ می دهد که هر کدام به نوعی بر او اثر می گذارد. گاهی این تغییرات، شخصیت و منش او را به کلی دگرگون می سازد. از این رو شناخت جنبه های مهم روانی، عقلانی، جسمانی و اخلاقی نوجوان، این توانایی را به او و اطرافیانش می دهد تا شیوه صحیح برخورد با تغییرات جسمی و روحی دوره نوجوانی را بدانند. این آگاهی، از بروز ناسازگاریهای خاص این دوران جلوگیری می کند (براون و پرسبی، ۲۰۰۷). دوره نوجوانی از دیرباز مورد توجه اندیشمندان و صاحب نظران تعلیم و تربیت قرار داشته است. افلاطون این دوره را زمانی معرفی کرده که احساسات و عواطف بر افکار فرد چیره می شود. استانی هال^۲ دوره نوجوانی را دوره طوفان و یک جهش ناگهانی می داند. کورت لوین^۳، جامعه شناس و روان شناس آلمانی اعتقاد دارد که: "کودک و بزرگسال هر کدام یک نوبت بار کودکی و بزرگسالی را بر دوش می کشند، ولی نوجوان مجبور است یک جا بار هر دو را بر دوش بکشد، زیرا متعلق به هر دو دوره است (پروین و سروین، ۲۰۰۵، ۴). به نقل از نجمی و حسن زاده، ۱۳۸۹). بدون شک یکی از مباحث اصلی و بنیادی علم روانشناسی ویژگیهای شخصیتی می باشد. از آنجایی که این ویژگیها زیربنای نظام رفتاری افراد را تشکیل می دهند، پرداختن به این مقوله می تواند جنبه های خاصی از عملکرد افراد را در زمینه های مختلف روشن سازد. از مصادیق بارز این موضوع، تأثیر ویژگیهای شخصیتی افراد بر رفتار و عملکرد آنها می باشد (کریمی، ۱۳۸۷). ویژگیهای شخصیتی نوجوانان یکی از مسائل مهم در شکل دهی رفتاری آنها به حساب می آید بطوریکه وجود اختلال در رفتار می تواند منجر به مشکلات حاد روانی و رفتاری در نوجوان گردد (احدی و محسنی، ۱۳۸۸). از طرف دیگر، مسئولیت پذیری یکی از نشانه رشد و اعتماد به نفس است که به شخص کمک می کند تا تصمیم های مناسب تری را اتخاذ کند. کسانی که حس مسئولیت پذیری برخوردار هستند به موفقیت

¹ - Brown., & Percy

² - Stanly Hall

³ - Kutt Lewin

⁴ - Parvin & Seroon



های روز افزون و پاداش های ناشی از آن دست خواهند یافت که این خود به افزایش اشتیاق درارتباطات و یادگیری منجر خواهد شد. مسئولیت پذیری نوعی نگرش اکتسابی است که از ابتدای زندگی (حدود سه سالگی به بعد) به تدریج ایجاد می شود (رفعتیان، ۱۳۹۰). «سرتو» مسئولیت‌پذیری را یک الزام و تعهد درونی از سوی فرد برای انجام مطلوب همه‌ی فعالیت‌هایی که بر عهده‌ی او گذاشته شده است می‌داند. از نظر او فردی که مسئولیت کاری را بر عهده می‌گیرد، توافق می‌کند که یک سری کارها را انجام داده یا بر انجام این کارها توسط دیگران نظارت داشته باشد. به عقیده‌ی «پلانکت» مسئولیت‌پذیری از خانواده آغاز شده، بعد به اطرافیان و همسایگان می‌رسد. در این حالت، فرد علاوه بر این که مسئولیت دارد امنیت و آرامش اطرافیان و همسایگان را تهدید نکند، مسئولیت دارد که اجازه ندهد آن‌ها نیز آرامش، امنیت و حقوق مدنی وی را سلب کنند. در نهایت، این جریان به اجتماع ختم می‌شود؛ یعنی افراد در قبال امنیت و سلامت جامعه‌ای که در آن زندگی می‌کنند، مسئولیت دارند و باید علاوه بر پاک و سالم نگاه داشتن فضای جامعه، با یکدیگر با احترام برخورد کنند و مسئولیت رفتارهای نامناسب و ضداجتماعی خود را بپذیرند (دسبونس و رابی، ۱۹۹۸، ترجمه نونهالی، ۱۳۸۸). علاوه بر تعاریف فوق، می‌توان مسئولیت‌پذیری را یکی از ملاک‌های سه‌گانه‌ی رفتار سالم از دید روان‌شناسی دانست. شاید بتوانیم تمام تلاش علوم انسانی را این بدانیم که با آگاهی بخشیدن به انسان، او را در قبال شرایط زندگی‌اش «مسئولیت‌پذیر» کند. مسئولیت‌پذیری یعنی قابلیت پذیرش، پاسخ‌گویی و به عهده‌گرفتن کاری که از کسی درخواست می‌شود و شخص حق دارد آن را بپذیرد و یا رد کند. مسئولیت‌پذیری، در روند صحیح رشد انسان‌ها پدید می‌آید و انتخابی آگاهانه است (رفعتیان، ۱۳۹۰). به طور کلی می‌توان گفت مسئولیت‌پذیری فرزندان بستگی زیادی به تجارب آنان در خانواده دارد زیرا خانواده از عوامل موثر در رشد و صفات شخصیتی فرزندان است (گنجی، ۱۳۸۷). از جنبه‌های مختلفی می‌توان به تبیین تصمیم‌گیری و مسئولیت‌پذیری پرداخت. یکی از نظریه‌هایی که از جنبه بیولوژیکی و سرشتی به تبیین آسب‌شناسی روانی و حالت‌های روانشناختی پرداخته است، بر روی دو سیستم انگیزشی بیولوژیکی تمرکز کرده است. فرض می‌شود این دو سیستم بیولوژیکی در پاسخ به محرک‌های محیطی رفتارهای نزدیک شونده یا برعکس دور شونده و اجتنابی را تنظیم می‌کنند (جانسون و همکاران، ۲۰۰۳). بر این اساس از نظر روانشناسان ویژگی‌های شخصیتی مبنای الگوهای رفتاری افراد است (سپاه منصور، ۱۳۹۲).

یکی از موضوعاتی که امروزه، ذهن پژوهشگران حیطه روانشناسی سلامت را به خود مشغول کرده است رابطه بین ویژگی‌های شخصیتی و حالت‌های روانشناختی است. برخی از روان‌شناسان به این نظر علاقه نشان میدهند که شخصیت مبتنی بر عملکرد دستگاه عصبی است. بر اساس نظریه پاولف، فرایند اساسی بر تمامی فعالیت‌های دستگاه عصبی مرکزی حاکم است. یکی از این فرایندها برانگیختگی و دیگری بازداری است. تمامی محرک‌های درونی و بیرونی که باعث برانگیختگی و بازداری می‌شوند، هر چه بیشتر تکرار شوند در مغز به صورت باثبات تری در می‌آیند. در انتهای این زنجیره، رفتارهای قالبی پویا پدید می‌آیند که تا اندازه زیادی در برابر تغییر مقاومت نشان میدهند. این روند، به ویژگی‌های تثبیت شده‌ی منجر می‌شود که شاید بتوان گفت به عنوان



بخشی از شخصیت فرد در می آید. آن چه در دیدگاه پاولف از اهمیت ویژه ای برخوردار است و در واقع به عنوان یک اصل و خصوصیت در باب دستگاه عصبی مرکزی انسان و حیوانات مطرح شده است، توازن میان فرایندهای تحریکی و بازدارنده است (گری، ۱۹۸۱، نقل از سپاه منصور، ۱۳۸۹).

در دیدگاه گری (۱۹۸۲، نقل از سپاه منصور، ۱۳۸۹) افرادی که نظام بازداری آنها از حساسیت زیادی برخوردار است در مقایسه با کسانی که از حساسیت بازداری پایینی برخوردارند، اضطراب بیشتری را تجربه می کنند. این امر بدین دلیل است که آنها به علایم و نشانه های تنبیه پاسخ می دهند. در واقع حساسیت بسیار زیاد نظام بازداری رفتاری می تواند منجر به اختلال های اضطرابی یا افسردگی گردد و روند طبیعی فرد را مختل نماید. در صورتی که اگر نظام بازداری رفتاری کم کار باشد، بازداری فرد در زمان مواجهه به علایم تنبیه و غیر پاداش آسیب می بیند و بنابراین احتمال دارد که فرد دارای علایم اختلال نقص توجه شود. مطابق با نظریه شخصیتی گری^۵- ویلسون^۶ سه سیستم جداگانه در مغز پستانداران وجود دارد که رفتارهای هیجانی را کنترل می کنند. همچنین غلبه و فعالیت هر یک از این سیستم ها در فرد منجر به حالت های هیجانی متفاوت چون اضطراب، زودانگیختگی و ترس می گردد و شیوه های رویارویی و واکنش های رفتاری متفاوتی را بر می انگیزد. هر یک از سیستم ها در سه سطح توصیف می شوند: سطح رفتاری (تحلیل درون شد/ برون شد)، سطح عصبی (کنش وری و ساختار مغز) و سطح شناختی (کارکردهای پردازش اطلاعات به دست آمده از فرایندهای عصبی مربوط) (فتحی آشتیانی، ۱۳۹۱). نظریه شخصیتی گری بر این اصل استوار است که تفاوت های فردی در شخصیت، بازتاب تفاوت افراد در حساسیت افراد در فعال ساز و بازداری رفتاری است. مطابق با نظریه گری افراد دارای بازداری قوی افرادی محافظه کارند، احتمال بیشتری دارد رفتارهای اجتنابی انجام دهند و به میزان بیشتری از خود اضطراب نشان می دهند (موساپ^۷، ۲۰۰۶، نقل از فتحی آشتیانی، ۱۳۹۱). مطابق نظریه گری، تفاوت های فردی در فعالیت سیستم های فعال سازی و بازداری رفتاری زمینه اصلی صفات روان آزاده گرای و برون گرایی در نظریه شخصیتی آیسنگ هستند (فتحی آشتیانی، ۱۳۹۱). دو سیستم بازداری رفتاری^۸ و فعال ساز رفتاری^۹ بخشی از اساس نوروبیولوژیکال رفتار و عاطفه هستند و اساس انگیزشی پایه ای برای تفاوت های فردی در رفتار، خلق و عاطفه فراهم می سازند (چانگ، زومبرگ، سنا و همکاران، ۲۰۰۷). صفات انعکاس دهنده سیستم فعال ساز، صفات تکانشوری و صفات انعکاس دهنده سیستم بازداری، صفات اضطرابی هستند (کارور و وایت^{۱۱}، ۲۰۰۴). سیستم فعال ساز به نشانه های پاداش بدون تنبیه و فرار از تنبیه حساس است و با عواطف مثبت و هیجان های

⁵ - Gray

⁶ - Wilson

⁷ - Mussap

⁸ - Behavioral Inhibition System: BIS

⁹ - Behavioral Activation System: BAS

¹⁰ - Chang, Zumberg, Sanna & et al

¹¹ - Carver & White



مثبت (مثل امید، سرخوشی و شادکامی) رابطه دارد (هارمون^{۱۲}، ۲۰۱۱). در مقابل سیستم بازداری باعث بازداری رفتار و افزایش سطوح برانگیختگی و توجه می شود. این سیستم به علائم تنبیه، فقدان پاداش و تازگی حساس است و با هیجان ها و عواطف منفی مثل ترس، ناکامی، اضطراب و غمگینی رابطه دارد. فعالیت بیش از اندازه سیستم بازداری منجر به صفات شخصیتی اضطرابی، حساسیت بالا به محرک های تهدید کننده و رفتارهای مرتبط با اضطراب مثل نگرانی و نشخوار فکری می شود (واندر لیندن، تاريس، بیکر و کیند^{۱۳}، ۲۰۰۷).

روش پژوهش

روش پژوهش توصیفی از نوع همبستگی است. جامعه آماری پژوهش حاضر شامل کلیه دانش آموزان دختر مقطع متوسطه دوم منطقه ۱۷ تهران می باشند که در سال تحصیلی ۹۴-۱۳۹۳ در یکی از دبیرستانها مشغول به تحصیل بودند. طبق امار آموزش و پرورش حجم جامعه ۲۹۰۰ نفر می باشد، که به روش نمونه گیری تصادفی خوشه ای چند مرحله ای استفاده شد. تعداد افراد نمونه از جدول نمونه گیری مورگان استفاده شد که با توجه به حجم جامعه (۲۹۰۰ نفر) نمونه ای به تعداد ۳۴۱ نفر انتخاب شد. ابزارهای مورد استفاده این پژوهش عبارتند از:

الف- پرسشنامه شخصیتی گری- ویلسون: این پرسشنامه میزان فعالیت سیستم های مغزی/ رفتاری و مولفه های آن را ارزیابی می کند و یک پرسشنامه خودارزیابی شخصیتی است که توسط ویلسون، بارت و گری در انگلستان طراحی شده و ویژگی های روان سنجی آن علاوه بر انگلیس در دو کشور ژاپن و روسیه نیز ارزیابی شده است. در ساخت پرسشنامه سعی شده محتوای خاص مواد هر مولفه متنوع باشد. این پرسشنامه دارای ۱۲۰ سوال است و برای هر یک از سوال های پرسشنامه سه گزینه «بلی»، «خیر» و «نمی دانم» وجود دارد. آزمودنی گزینه «نمیدانم» را در صورتی انتخاب می کند که به هیچ رو نتواند یکی از گزینه های بلی و خیر را انتخاب کند. برای هر ماده با علامت +، بلی ۲ نمره، نمی دانم ۱ نمره و خیر صفر نمره؛ و برای هر ماده با علامت -، بلی صفر نمره، نمی دانم ۱ نمره و خیر ۲ نمره تعلق می گیرد. در زمینه اعتبار این پرسشنامه ویلسون، بارت و گری (۱۹۸۹) ضرایب آلفای کرونباخ را برای مولفه های روی آوری، اجتناب فعال، خاموشی، جنگ و گریز به این ترتیب به دست آورده اند: برای مردان ۰/۷۱، ۰/۶۱، ۰/۵۸، ۰/۶۱، ۰/۶۵ و ۰/۶۵ و برای زنان ۰/۶۸، ۰/۳۵، ۰/۵۹، ۰/۶۳، ۰/۷۱ و ۰/۷۱؛ که بیانگر ثبات درونی آزمون است. همچنین با استفاده از همبستگی میان مولفه های GWPQ و پرسشنامه شخصیتی آیسنک روایی همگرای آزمون را نشان میدهد. این پرسشنامه توسط آزاد فلاح و همکاران (۱۳۷۸) به فارسی برگردانده شده و در یک گروه ۲۱۱ نفری از دانشجویان ایرانی اجرا شده است. همچنین اشرفی (۱۳۸۵) ضرایب آلفای کرونباخ را برای مولفه های روی آوری، اجتناب فعال، اجتناب منفعل، خاموشی،

¹² - Harmon

¹³ - Van der Linden, Taris, Beckers & Kindt



جنگ و گریز به ترتیب ۰/۶۰، ۰/۵۴، ۰/۶۱، ۰/۶۶، ۰/۶۵، ۰/۶۹؛ و ضرایب همسانی از طریق روش دو نیمه سازی را به ترتیب برابر ۰/۵۳، ۰/۵۷، ۰/۵۲، ۰/۶۲، ۰/۶۴ و ۰/۶۴ گزارش کرده است (نقل از فتحی آشتیانی، ۱۳۹۱).

ب- مقیاس مسئولیت پذیری پرسشنامه هوش هیجانی بار- آن: برای سنجش مسئولیت پذیری از مقیاس مسئولیت پذیری پرسشنامه هوش هیجانی بار- آن استفاده می شود. این پرسشنامه دارای ۱۱۷ عبارت و ۱۵ خرده مقیاس است که توسط بار- آن تهیه شد و به طور نظامدار در آمریکای شمالی هنجاریابی گردید. زیر مقیاس های پرسشنامه عبارتند از: خودآگاهی هیجانی، خودابرازی، خودشکوفایی، احترام به خود، استقلال، همدلی، مسئولیت پذیری، رابطه بین فردی، واقع گرایی، انعطاف پذیری، حل مساله، تحمل استرس، کنترل تکانه، خوش بینی، و شادمانی. در تحقیق بار- آن ضرایب بازآزمایی بعد از یک ماه ۰/۸۵ و بعد از ۴ ماه ۰/۷۵ گزارش شده است. در بررسی دیگری همسانی درونی با استفاده از آلفای کرونباخ در هفت نمونه از جمعیت های مختلف برای خرده مقیاس ها بین ۰/۶۹ (مسئولیت پذیری) تا ۰/۸۶ (احترام به خود) با میانگین ۰/۷۶ بدست آمد. در ایران زارع (۱۳۸۰) میانگین کل ضریب همسانی درونی پرسشنامه را ۰/۷۶ بدست آورد. همچنین شمس آبادی (۱۳۸۳) ضرایب آلفا را در دامنه بین ۰/۵۵ (همدلی) تا ۰/۸۳ (کنترل تکانه) گزارش کرده است. این پرسشنامه بر روی جامعه ایرانی (دهشیری، ۱۳۸۲) نرم شده و تعداد عبارت های آن به ۹۰ عبارت کاهش یافته است و اعتبار این پرسشنامه از طریق محاسبه آلفای کرونباخ ۰/۹۳ گزارش شده است. همچنین ضرایب اعتبار به روش زوج و فرد ۰/۸۸ به دست آمد. روایی این پرسشنامه نیز با روش تحلیل عاملی اکتشافی در پژوهش دهشیری (۱۳۸۲) محاسبه شد که از بین ۱۳ عامل، ۸ عامل برای آزمودنی های ایرانی روایی داشت. این پرسشنامه بر روی یک طیف ۵ درجه ای لیکرت تنظیم شده اند. نمره گذاری از ۵ به ۱ (کاملاً موافقم ۵ و کاملاً مخالفم ۱) و در بعضی سوال ها با محتوای منفی یا معکوس از ۱ به ۵ (کاملاً موافقم ۱ و کاملاً مخالفم ۵) انجام می شود. کسب امتیاز بیشتر در این آزمون نشانگر موفقیت برتر در مقیاس موردنظر یا در کل پرسشنامه می باشد (نقل از فتحی آشتیانی، ۱۳۹۱).

یافته ها

جدول ۱: بررسی ویژگی های آزمودنیها را از لحاظ سنی نشان می دهد



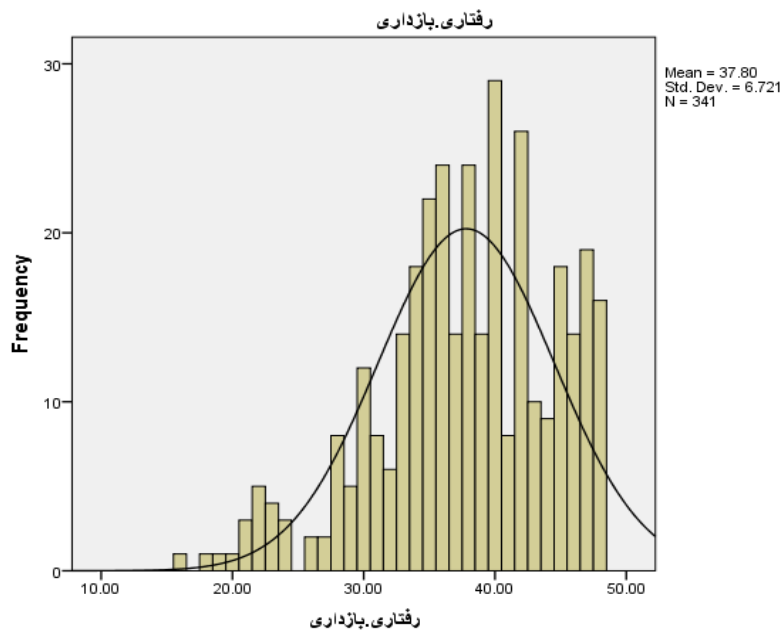
جدول ۱: بررسی ویژگیهای آزمودنیها از لحاظ ترکیب سنی

سن	تعداد	درصد
۱۶ سال	۱۳۲	۳۸/۷۰
۱۷ سال	۱۱۶	۳۴/۰۱
۱۸ سال	۵۴	۱۵/۸۳
۱۹ سال	۳۷	۱۰/۸۵

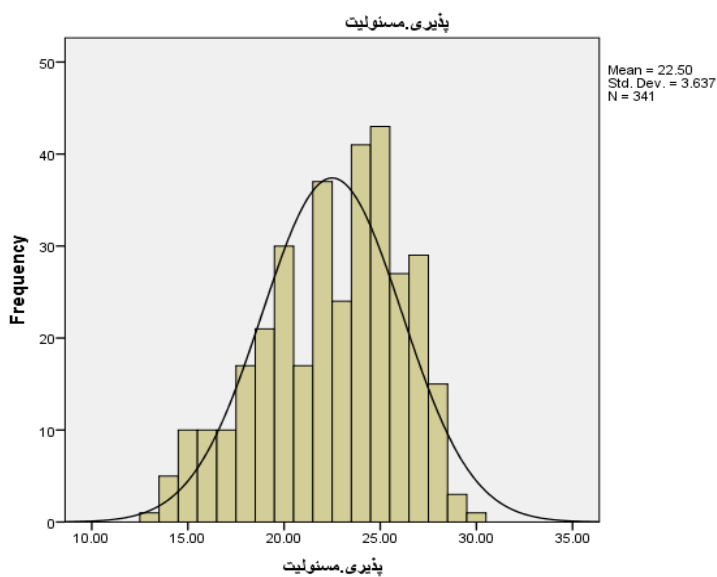
همانطور که جدول ۱ نشان میدهد سن بیشتر آزمودنیها در ۱۶ سال و کمترین آن در ۱۹ سال قرار دارند. به منظور توصیف وضعیت نمرات آزمودنیها در متغیرهای بازداری رفتاری، مسئولیت پذیری؛ شاخصهای آماری مربوط به این متغیرها در جدول ۲ و نمودارهای ۱-۲ تا ۲-۲ آورده شده است.

جدول ۲-۴: شاخصهای آماری مربوط به متغیرهای بازداری رفتاری، مسئولیت پذیری و تصمیم گیری

متغیر	میانگین	خطای استاندارد	انحراف استاندارد	حداقل نمره	حداکثر نمره
بازداری رفتاری	۳۷/۸۰۰	۰/۳۶۳	۶/۷۲۰	۱۶	۴۸
مسئولیت پذیری	۲۲/۴۹۸	۰/۱۹۶	۳/۶۳۶	۱۳	۳۰



نمودار ۱-۲: توزیع نمرات آزمودنیها در متغیر بازداری رفتاری



نمودار ۲-۲: توزیع نمرات آزمودنیها در متغیر مسئولیت پذیری



جدول ۳: نتایج همبستگی پیرسون برای متغیرهای ملاک (بازداری رفتاری) و متغیر پیش بین (مسئولیت پذیری)

جدول ۳: ضریب همبستگی بین مسئولیت پذیری با بازداری رفتاری

متغیر پیش بین	متغیر ملاک	ضریب همبستگی	ضریب تعیین	سطح معناداری
مسئولیت پذیری	بازداری رفتاری	-/۱۴۴	۰/۰۲۱	۰/۰۰۸

الف) متغیر پیش بین: مسئولیت پذیری ب) متغیر ملاک: بازداری رفتاری

جدول ۳ نشان میدهد که بین مسئولیت پذیری با بازداری رفتاری همبستگی منفی و معکوس ($r = -/۱۴۴$) و معنادار در سطح آلفای ($P \leq ۰/۰۱$) وجود دارد؛ بنابراین فرض صفر رد می شود و فرضیه پژوهش مورد تایید قرار می گیرد و میتوان نتیجه گرفت که با ۹۹ درصد اطمینان بین مسئولیت پذیری با بازداری رفتاری رابطه معناداری وجود دارد.

جدول ۴: ضریب خام و استاندارد معادله رگرسیون

مدل	ضرایب غیر استاندارد شده		ضرایب استاندارد شده		معناداری
	خطای استاندارد	Beta	T	معناداری	
عدد ثابت	۳۰/۷۱۵	-	۸/۲۱۰	۰/۰۰۰	
مسئولیت پذیری	-/۲۵۷	-/۱۳۹	-۲/۶۵۱	۰/۰۰۸	

در جدول فوق ضریب خام و استاندارد معادله رگرسیون تبدیل به t گردیده و معنی دار بودن آن مشخص گردیده است. نتایج نشان میدهد که مسئولیت پذیری رابطه معناداری با بازداری رفتاری دارد ($P = ۰/۰۱$). ضریب استاندارد بتای معادله رگرسیون میزان رابطه را تعیین می کند.

بحث و نتیجه گیری

هدف پژوهش حاضر بررسی رابطه بین مسئولیت پذیری با بازداری رفتاری در دانش آموزان دختر مقطع متوسطه دوم منطقه ۱۷ تهران می باشد. یافته های تجزیه و تحلیل پژوهش نشان می دهد بین مسئولیت پذیری و بازداری رفتاری دانش آموزان رابطه وجود دارد. نتایج حاصل از ضریب همبستگی پیرسون نشان داد که بین مسئولیت پذیری با بازداری رفتاری رابطه معنادار وجود دارد.



دارد ($P \leq 0.01$). همچنین نتایج تحلیل رگرسیون نشان داد که با ۹۹ درصد اطمینان مسئولیت پذیری و بازداری رفتاری را در دانش آموزان پیش بینی می کنند. این یافته با نتایج تحقیقات زیر همسو است. سلطان محمدلو، غرابی، فتحعلی لواسانی و گوهری (۱۳۹۲) در پژوهشی نشان دادند که متغیرهای سیستم بازداری رفتاری، دشواری در تنظیم هیجانی و فراشناخت با نگرانی رابطه مثبت معنی دار دارند. ذوالجناحی و وفایی (۱۳۹۱) در پژوهشی نشان دادند که تیپ شخصیتی D به طور معناداری با افزایش فعالیت سیستم بازداری رفتاری همراه است. سیدموسوی و همکاران (۱۳۹۰) در پژوهشی نشان دادند که فعالیت نظام بازداری رفتاری رابطه مثبت معنی داری با اضطراب و مشکلات جسمانی و رابطه منفی معنی داری با نشانه‌های اختلال نقص توجه/ بیش فعالی داشت. پور کرد و ابوالقاسمی (۱۳۹۲) در پژوهشی نشان دادند که، تکانشوری، سیستم فعال ساز رفتاری و سیستم بازداری رفتاری با سوء مصرف مواد در نوجوانان رابطه معنی داری دارند. پژوهش لاکاستون و داو (۲۰۰۹) نشان داد که نمره های پایین سیستم بازداری رفتاری و نمره های سیستم های فعال ساز رفتاری هر دو با سوء مصرف الکل مرتبط می باشند. نتایج مطالعه کیمبرل، میشل و نلسون‌گری (۲۰۱۰) نشان داد که آزمودنی های دارای ترس های اضطرابی تعمیم یافته سطوح بالایی از سیستم بازداری رفتاری و سطوح پایینی از سیستم فعال ساز رفتاری گزارش می کنند. موریس و همکاران (۲۰۰۱) نشان دادند که سطوح بالای بازداری رفتاری با اضطراب و افسردگی بیشتر در نوجوانان رابطه دارد. موریس، میسترز، دکانتز، و تیمرمن (۲۰۰۵) نشان دادند که فعالیت نظام بازداری رفتاری با سطوح بالاتر نشانه های مرضی درونی سازی و فعالیت بالاتر نظام فعال سازی رفتاری با نشانه های برونی سازی رابطه دارد. برکلی (۲۰۰۶) در پژوهش خود نشان داد که نارسایی در بازداری رفتاری در سنین پایین بر تحول استفاده از ۴ کنش اجرایی یعنی حافظه کاری غیرکلامی، حافظه کاری کلامی، خودگردانی یا خودتنظیمی عواطف، انگیزی و برانگیختگی و ظرفیت تفکر تحلیلی و ترکیبی اثر می گذارد و این نارسایی در کنش های اجرایی منجر به نارسایی کنش وری در رفتارهای سازش یافته و معطوف به هدف می شود. هیپونیمی و همکاران (۲۰۱۳) در پژوهشی نشان دادند که افراد دارای سطوح بالای BIS در حالت کلی، عواطف ناخوشایند بیشتری تجربه می کنند و در موقعیت های آزرنده افزایش بیشتری در عواطف ناخوشایند خود نشان می دهند. چانگ و همکاران (۲۰۰۷) در پژوهش خود نشان دادند که سیستم BIS با برخی از ابعاد کمال گرایی به ویژه ابعاد مربوط به استانداردهای شخصی و تردید در اعمال مرتبط است. نتایج پژوهش اکاتر، استوارت و وات (۲۰۰۹) نشان داد که نمرات بالا از فعال سازی رفتاری و نمرات پایین در سیستم بازداری رفتاری با عادت به الکل در دانشجویان و مصرف دخانیات همبستگی دارد. هانتز و اوکانر (۲۰۰۹)، مطرح می کنند که بازداری رفتاری در اختلالات هیجانی درگیر است. در پژوهشی که اوکانر و گرنت^{۱۴} (۲۰۰۷) انجام دادند، بازداری رفتاری به طور معناداری با تفکر خودکشی مرتبط بود.

14 - Grant



در تبیین این فرضیه می توان گفت؛ مسئولیت پذیری در دانش آموزان یکی از اهداف مهمی است که امروزه مورد توجه برنامه ریزان، مربیان و والدین است، و یکی از مهمترین عواملی است که با بسیاری از عملکردها و پیشرفت های تحصیلی دانش آموزان در مدرسه همبستگی دارد. هنگامی که نوجوانان احساس مسئولیت کنند، میدانند که در هر موقعیتی چگونه عمل می کنند و بر اثر ارزیابی تجربه های خویشتن و رسیدن به نتیجه گیری های واقع گرایانه آن تجربه ها، الگوی رفتار مناسبی را اختیار می کنند. آنان پس از کسب چنین الگویی به تدریج می توانند مسئولانه عمل کنند. رشد مسئولیت پذیری در خانواده توسط والدین و در مدرسه توسط عملکردها و رفتارهای معلمان در کل سیستم برنامه های درسی و آموزشی شکل می گیرد. مطابق با نتایج پژوهش حاضر یکی از عواملی که می تواند بازدارنده رفتاری را در دانش آموزان پیش بینی نماید، مسئولیت پذیری است.

منابع

- احدی، حسن، و بنی جمالی، شکوه. (۱۳۹۰). روانشناسی رشد. تهران: نشر نی.
- احدی، حسن، و محسنی، نیکچهره. (۱۳۸۸). روان شناسی رشد، مفاهیم بنیادی در روان شناسی نوجوانی و جوانی. تهران: انتشارات بنیاد.
- پروین، جان. (۱۳۷۴). شخصیت؛ نظریه و پژوهش. ترجمه محمد جعفر جوادی و پروین کدیور. تهران: انتشارات آبیژ.
- گنجی، حمزه. (۱۳۹۱). ارزشیابی شخصیت. تهران: نشر ساوالان.
- سپاه منصور، مژگان. (۱۳۸۹). رابطه فعالیت سیستم های فعال سازی و بازداری رفتاری با توانمندی ها و اختلال های رفتاری دانش آموزان. اندیشه و رفتار، دوره ۵، شماره ۱۷، ۶۴-۵۷.
- پور کرد، مهدی، و ابوالقاسمی، عباس. (۱۳۹۲). بررسی ارتباط تکانشوری، سیستمهای بازداری و فعالسازی رفتاری با گرایش به سوء مصرف مواد در نوجوانان. تحقیقات علوم رفتاری، دوره ۲، شماره ۶، ۱۷-۵.
- سلطان محمدلو، سپیده، غزایی، بنفشه، فتحعلی لواسانی، فهیمه، و گوهری، محمدرضا. (۱۳۹۲). بررسی ارتباط بین سیستم های فعال ساز و بازداری رفتار، دشواری در تنظیم هیجانی و فراشناخت با نگرانی. پژوهش های علوم شناختی و رفتاری، سال سوم، شماره دوم، پیاپی (۵)، ۷۵-۶۸.
- سیدموسوی، پریسا، پوراعتماد، حمیدرضا، فیاض بخش، محمدرضا، اسماعیل بیگی، فاطمه، و فرنودیان، پریسا. (۱۳۹۰). بررسی نظام بازداری و فعال ساز رفتاری با مشکلات رفتاری - هیجانی در نوجوانان بهنجار. تحقیقات علوم رفتاری، دوره ۹، شماره ۳، ۱۶۳-۱۵۵.



- ذوالجناحی، اهداء، و وفايي، مریم.(۱۳۹۱). رابطه بين تيپ شخصيتي D ، سيستمهاي مغزي - رفتاري گري، سيستم بازداري رفتاري، سيستم فعال ساز رفتاري، بيماري كرونر قلبي. فصلنامه علمي- پژوهشي روانشناسي دانشگاه تبريز، سال اول، شماره ۲ و ۳، ۲۱-۱۳.
- رفعتيان، عبدالحسيني.(۱۳۹۱). مسئوليت پذيري. تهران: نشر قطره.
- دسبونس، ديويد، و رابي، كريستين.(۱۳۸۸). مسئوليت پذيري. ترجمه حميرا نونهالي. تهران: نشر قطره.

- Brown, I., & Percy, M.(2007). A comprehensive guide to intellectual and Developmental. London. Powl. H. brookes.
- Fulop, J., David, R., Schwei , Ch.(2006). What is Mean “ Decision Making “ in the Content of Eco-Informatics . www.google.com , p 204 .
- Johnson, S. L. Turner, R. j. and Iwata, N .(2003). (BIS/BAS Levels and Psychiatric Disorder: an Epidemiological Study. Journal of Psypathology and Behavioral Assessment. 25, (1), 25- 36.
- Chang, E. C. Zumberg, K. M. Sanna, L. G. Girz, L. P. Kade, A. M. Shair, S. R.Hermann, N. and Srivastava, K., (2007).Relationship between Perfectionism and Domains of Worry in a College Student Population: Considering the Role of BIS/BAS Motives. Personality and Individual Differences. 43, (4), 925-936.
- Harmon-Jones E.(20۱۱). Anger and the behavioral approach system. J Pers Individ Dif;35(5):995-1005 .
- Vander Linden, D., Taris, T.W., Beckers, D.J.G., Kindt, K.B.(2007). =on the job. J Pers Individ Dif;42(6):1127- 38 .
- Chang, E. C. Zumberg, K. M. Sanna, L. G. Girz, L. P. Kade, A. M. Shair, S. R.Hermann, N. and Srivastava, K., (2007).Relationship between Perfectionism and Domains of Worry in a College Student Population: Considering the Role of BIS/BAS Motives. Personality and Individual Differences. 43, (4), 925-936.
- Novović, Z., Mišić-Pavkov, G., Smederevac, S., Drakić. D., & Lukić, T.(2013). The role of schizoid personality, peritraumatic dissociation and behavioral activation system in a case of parricide, Aggression and Violent Behavior. Vol.18, pp. 113-117.



- Loxton NJ, & Dawe S.(200۹). Alcohol abuse and dysfunctional eating in adolescent girls: the influence of individual differences in sensitivity to reward and punishment. *Int J Eat Disord* ; 29(4): 455-62.
- Novović, Z., Mišić-Pavkov, G., Smederevac, S., Drakić. D., & Lukić, T.(2013). The role of schizoid personality, peritraumatic dissociation and behavioral activation system in a case of parricide, *Aggression and Violent Behavior*. Vol.18, pp. 113-117.
- O,connor, R, Grant, F.(2007). Sicide thinking and perfectionism: The role of goal adjustment and Behavioral Activation/Inhibition system. *J Ration-Emot & Cogn-Behav Therap*;25:23-47.
- Hunter EC, O Connor RC.(200۹). Hopelessness and future thinking in parasuicide :The role of perfectionism.*Br J Clin Psychol*;42:355-365.
- Heponiemi, T. Keltikangas-Jaˆ rvinen, L. Puttonen, S. and Ravaja, N. (2013). BIS/ BAS Sensitivity and Self- Rated Affects during Experimentally Induced Stress .*Personality and Individual Differences*. 34, (6), 943-957.
- Muris, P., Merckelbach, H., Schmidt, H., Gadet, B.B., Bogie, N.(2001). Anxiety and depression as correlates of self-reported behavioural inhibition in normal adolescents. *Behav Res Ther*; 39(9): 1051-61.
- Muris, P., Meesters, C., Dekante, E., Timmerman, P.(2005). Behavioural inhibition and behavioural activation system scales for children: relationships with Eysenck's personality traits and psychopathological symptoms. *Personality and Individual Differences*; 38(4): 831-41.